

## BOMBA DE CONDENSADO

### INTRODUCCIÓN

Tu bomba de tanque (tank pump) está diseñada para la eliminación automática de condensado de unidades de aire acondicionado, refrigeración o equipos similares.

La bomba tiene una capacidad de descarga aproximada de 14 litros por hora (3.7 galones/hora) y está eléctricamente protegida mediante un interruptor de flotador incorporado.

Cada unidad ha sido cuidadosamente inspeccionada y probada para garantizar que esté libre de defectos de material y mano de obra. Si la bomba no funciona correctamente, revisa la instalación antes de devolverla.

**LEE ESTAS INSTRUCCIONES CUIDADOSAMENTE ANTES DE INSTALAR, OPERAR O REPARAR LA BOMBA.**

**ADVERTENCIA ⚠ - DIRECTRICES DE SEGURIDAD.**

**NO USE ESTA BOMBA** con líquidos inflamables o explosivos tales como gasolina, solventes, alcohol, etc.

**NO UTILICE** en atmósferas peligrosas ni donde haya vapores explosivos.

**NO MANIPULE** la bomba con las manos mojadas ni cuando esté sobre una superficie mojada.

**SIEMPRE DESCONECTE LA ALIMENTACIÓN ELÉCTRICA** antes de trabajar con la bomba o el cableado.

Todas las conexiones eléctricas deben realizarse de acuerdo con las normativas locales y nacionales, y deben ser realizadas por una persona calificada.

**RIESGO DE DESCARGA ELÉCTRICA:** asegúrate de que la bomba esté conectada a una fuente de alimentación con conexión a tierra adecuada. El incumplimiento de estas instrucciones puede resultar en lesiones personales, daño al equipo o peligro de incendio.

**INSTALACIÓN:** Antes de instalar la bomba, permite que el aire acondicionado o el refrigerador drene cualquier condensado residual. Retira el material de embalaje de cartón del interior de la bomba. Este material protege el flotador durante el transporte y debe retirarse antes del funcionamiento (ver Figura 1). Fija la bomba a las líneas de drenaje con los orificios de montaje proporcionados. La bomba debe estar nivelada y montada horizontalmente.

Conecta la salida de la bomba al tubo de drenaje. Usa la válvula de retención (check valve) incluida (ver Figura 5).

Asegúrate de que la tubería de descarga tenga una pendiente descendente desde el punto más alto hasta la salida de la bomba (ver Figura 4).

Esta bomba está destinada solo para uso en interiores.

### ADVERTENCIA ⚠ - CONEXIONES ELÉCTRICAS

Antes de hacer cualquier conexión, asegúrate de que la alimentación esté desconectada.

Utiliza un circuito con protección de fusible o disyuntor adecuado.

El cableado debe cumplir con las normativas locales y nacionales.

La bomba está equipada con un interruptor de flotador con contactos normales abiertos (NO) y normales cerrados (NC) para conectar a un circuito de control externo si se desea (ver Figura 3).

Para una instalación típica con unidades de 230V, se recomienda un fusible de 3 amperios.

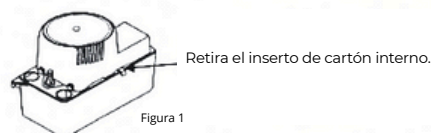


Figura 1

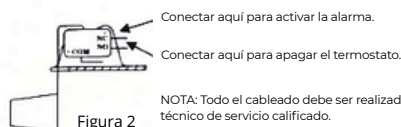


Figura 2

NOTA: Todo el cableado debe ser realizado por un técnico de servicio calificado.

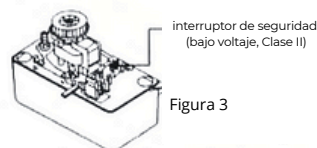


Figura 3

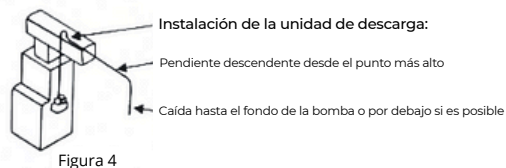


Figura 4

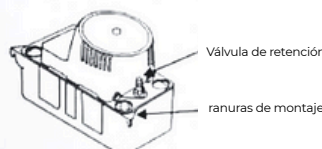


Figura 5

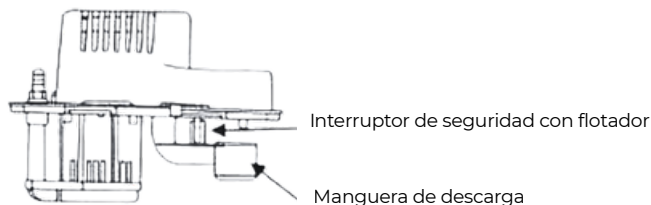


Figura 6

## TUBERÍAS

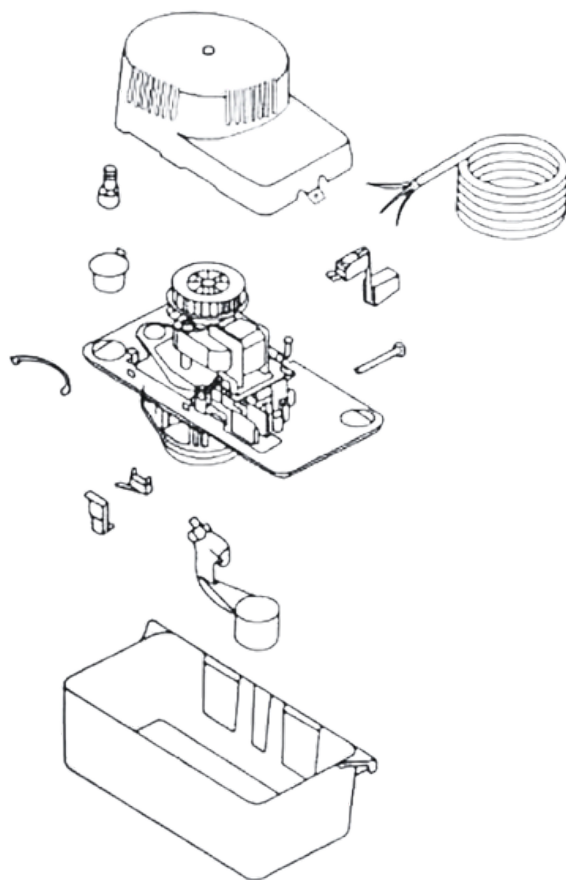
1. Las líneas de drenaje deben instalarse con una pendiente descendente desde el punto más alto hasta la bomba.
2. Consulta la Figura 4 (de la página anterior) para ver la dirección correcta del flujo.
3. El tubo de descarga no debe superar los tres metros (10 pies) verticalmente desde la bomba hasta el punto de descarga.
4. La manguera suministrada debe conectarse a la salida de la bomba utilizando la válvula de retención (check valve) incluida.
5. Asegúrate de que no haya dobleces o torceduras en la línea de drenaje que puedan restringir el flujo de agua.
6. En climas fríos, el tubo debe protegerse de la congelación.
6. Antes de encender, asegúrate de que todas las conexiones estén seguras y no haya fugas.

## INSTRUCCIONES DE SERVICIO:

### ⚠ ADVERTENCIA ⚠

Antes de realizar cualquier mantenimiento, desconecta la alimentación eléctrica.

1. Asegúrate de que no haya energía en la bomba antes de desmontarla.
2. Retira la tapa superior quitando los tornillos (ver Figura 6).
3. Limpia el flotador y el depósito si es necesario.
4. Vuelve a montar la unidad asegurándote de que el flotador se mueva libremente y no haya obstáculos.



## PRUEBA

1. Enciende la unidad adecuadamente.
2. Llena manualmente el depósito de la bomba con agua y mantenlo lleno.  
La bomba debería comenzar a funcionar automáticamente (ver Figura 6).
3. No introduces los dedos en el depósito ni en el orificio del flotador mientras la bomba esté conectada eléctricamente.
4. Después de probar, asegúrate de que la bomba drene completamente el agua antes de apagarla.
5. Si la bomba no funciona correctamente, revisa las conexiones eléctricas y el nivel de agua.